

# Aktsomhetsvurderinger – rapportering i henholdt til Åpenhetsloven



Periode: juni 2022 – juni 2023

Utarbeidet av: Tonje Haukeberg

## Innledning

Måndalen Trevare utvikler og produserer kvalitetsmøbler til hus og hjem, hotellmøbler, smarte løsninger med senger og skap samt spilevegger, veggplater, utforinger og easyboard. Se Tabell 1 for oversikt over produkter som Måndalen Trevare leverer.

**Tabell 1 viser en oversikt over produkter som Måndalen Trevare leverer. I tillegg kan det leveres div. spesialmøbler på bestilling.**

Produkter	Materiale
Spileelement	Plate i MDF, spiler i skjøttet heltre eik eller plate i MDF, spiler i foliert MDF
Spisebord Samset	Heltre eik, hvitpigmentert eller lakkert.
Høyskap Samset	Heltre eik, hvitpigmentert eller lakkert.
Sjenk samset	Heltre eik, hvitpigmentert eller lakkert.
Vitrine skap Samset	Heltre eik, hvitpigmentert eller lakkert.
Ulike modeller av senger og skap for smarte løsninger	Kryssfiner av bjørk
Kubbebord	Heltre eik hvitpigmentert.
Div. spesialmøbler på bestilling	Variabelt basert på kundebestilling.
Easyboard	Eukalyptus og poppel
Veggplater og utforinger	Eukalyptus, poppel og eikefiner
Veggplater og utforinger	Eukalyptus, poppel og furufiner

## Innhold

1. Forpliktelseserklæring .....	4
1.1 Slik bidrar vi til et mer bærekraftig samfunn.....	4
2. Aktsomhetsvurderinger.....	5
3. Nøkkelinformasjon om bedriften .....	6
4. Informasjon om leverandørkjeden.....	7
5. Metode for implementering av aktsomhetsvurderinger .....	8
5.1 Mål og fremdrift i rapporteringsåret juni 2022 – juni 2023.....	9
6. Resultater av den overordnede aktsomhetsvurderingen .....	10
6.1 Risikoanalyse .....	10
6.2 Risikovurdering av leverandørene til Måndalen Trevare .....	11
7. Kartlegging av virksomhetens påvirkning på mennesker, samfunn og miljø.....	12
8. Iverksetting av tiltak.....	12
9. Følge opp tiltak.....	13
10. Kommunisere med aktuelle interessenter .....	13
11. Konklusjon .....	13
12. Avslutning og veien videre .....	13
12.1 Mål for kommende år .....	13
13. Erklæring om aktsomhetsvurdering .....	14

## **1. Forpliktelseserklæring**

Måndalen Trevare forpliktelser til å fremme og respektere menneskerettigheter og anstendige arbeidsforhold, er forankret i flere av selskapets rutiner. De viktigste av disse er selskapets strategi, hvor det nå jobbes med en sertifisering ISO 9001 (ledelse og kvalitet) og ISO 14001 (miljø), målet er å få på plass disse sertifiseringene i løpet av første halvår av 2024. Bedriften er i tillegg FSC- sertifisert. Dette er en sertifisering som også krever god ILO policy i hele kjeden av leverandører fra skogbruk til ferdig produkt.

### **1.1 Slik bidrar vi til et mer bærekraftig samfunn**

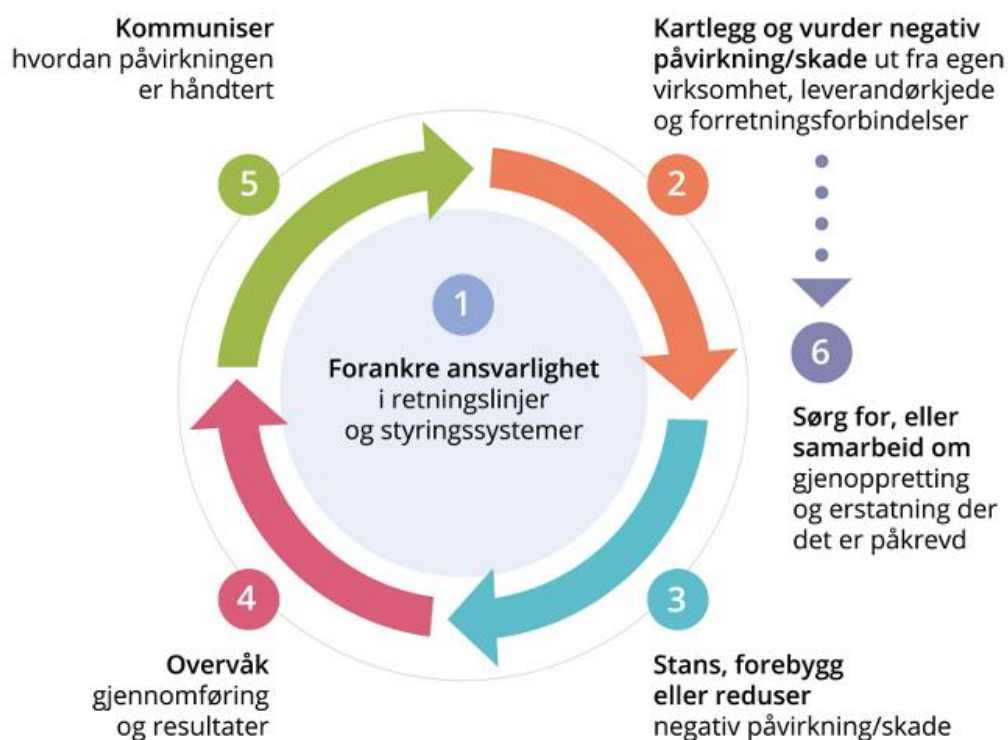
Måndalen Trevare skal være en pådriver for omstilling og bærekraftig verdiskaping fra treet i skogen til ferdige produkter. Dette viser Måndalen Trevare ved at vi er FSC- sertifisert.

Vi har også som mål å nyttiggjøre oss av hver eneste flis. Avkapp og rester fra produksjonen samles, og forvaltes videre som verdifulle råvarer til nye produkt eller oppvarming.

Målet vårt er å jobbe på en sånn måte at vi tilfredsstiller FNs bærekrafts mål og bærekraftig lokal verdiskaping ved å produsere og selge produkter laget på en bærekraftig og miljøvennlig måte.

## 2. Aktsomhetsvurderinger

Denne rapporten er bygget rundt Forbrukertilsynets veiledende prinsipper for redegjørelse av aktsomhetsvurderinger, som bygger på OECDs modell for aktsomhetsvurderinger for ansvarlig næringsliv. Modellen har seks trinn som beskriver hvordan virksomheter kan jobbe for mer ansvarlig og bærekraftig forretningspraksis. Å være god på aktsomhetsvurderinger betyr ikke at en virksomhet ikke har negativ påvirkning på mennesker, samfunn og miljø, men heller at virksomheten er åpen og ærlig om utfordringer og håndterer dette på best mulig måte i samråd med sine interessenter. <https://www.forbrukertilsynet.no/apenhetsloven/aktsomhetsvurderinger>



Figur 1 viser Forbrukertilsynets veiledende prinsipper for redegjørelse av aktsomhetsvurderinger.

### 3. Nøkkelinformasjon om bedriften

Åpenhetsloven er implementert i selskapet. Dette innebærer at vi som selskap tar ansvaret for at alle deler av virksomheten jobber med å implementere loven og arbeider aktivt for å fremme menneskerettigheter og anstendige arbeidsforhold.

#### Navn på bedriften

Måndalen Trevare AS

#### Adresse

Sørsidevegen 1765, 6386 Måndalen

#### Produkter og tjenester

Hovedsakelig norske og skandinaviske leverandører. Måndalen Trevare utvikler og produserer kvalitetsmøbler til hus og hjem, hotellmøbler, smarte løsninger med senger og skap samt spilevegger, veggplater, utforinger og easyboard.

#### Omsetning i 2022 for konsernet (NOK)

90 000 000

#### Antall ansatte

40

#### Navn, tittel for kontaktperson for rapporten

Tonje Haukeberg, administrasjonssjef

#### E-post adresse for kontaktperson for rapporten

[tonje@mandalen.no](mailto:tonje@mandalen.no)

## 4. Informasjon om leverandørkjeden

### Generell beskrivelse av bedriftens innkjøpsmodell og leverandørkjede

Måndalen Trevare har som innkjøpsmodell å benytte seg av mest mulig lokale leverandører i den grad det er mulig. Vi har god og tett dialog med hovedleverandørene våre som vi har hatt godt kjennskap til igjennom mange år.

Leverandørene våre i rapporteringsperioden, er inkludert i denne rapporten (juni 2022 til juni 2023). Vi hadde 57 faste leverandører hvorav 49 var norske, 6 nordiske 2 europeiske og 0 med ikke-europeisk opphav.

### Kommentar til antall leverandører

På leverandørlisten vår har vi 57 faste leverandører. Det kan forekomme at det blir utført engangskjøp i forbindelse med prosjekt hos andre leverandører som ikke er oppført på listen. Målet er da å etablere gode rutiner for kontrollere leverandøren med tanke på ILO- og miljøpolicy.

### Liste over førsteleddsleverandører per land

Måndalen Trevare har som strategi og benyttes seg av mest mulig kjente og lokale leverandører. Se Tabell 2 for oversikt over hvilke land leverandørene til Måndalen Trevare kommer fra.

Tabell 2 viser fordelingen av hvilke land de ulike leverandørene til Måndalen Trevare kommer fra.

Land	Antall leverandører	CPI	HDI
Norge	49	84	0,961
Sverige	3	83	0,947
Danmark	1	90	0,961
Finland	2	87	0,940
Tyskland	1	79	0,942
Slovenia	1	56	0,918

### Liste over førsteleddsleverandører med CPI (korrupsjonsindeksen) under 50:

Vi har ingen første leverandører med CPI under 50. Laveste CPU er på 56. Denne leverandøren er FSC – sertifisert og på bakgrunn av dette vurderes samarbeidet som lav risiko.

### Liste over førsteleddsleverandører med HDI (menneskelig utviklings indeks) under blå verdi 0,8:

Vi har ingen første leverandører som har en HDI under 0,8.

## 5. Metode for implementering av aktsomhetsvurderinger

Bedriftens arbeid med forankring av ansvarlighet knyttet til bærekraftig forretningspraksis gjenspeiles i strategier, planer og relevante retningslinjer. For å forankre og sikre korrekt implementering av Åpenhetsloven har denne vært behandlet i bedriftens ledelse og styre, og selskapets etiske retningslinjer har blitt oppdatert for å reflektere kravene i Åpenhetsloven.

Måndalen Trevare hadde god informasjon om egendrift og leverandørporteføljen før Åpenhetsloven tredde i kraft. Dette spesielt grunnet at vi har hatt et langt og godt samarbeid med hovedleverandørene våre. Vi har også stor fokus på å benytte oss av lokale leverandører i nærområdet. Disse har vi god dialog med og god kjennskap til. Vår største leverandør på råvarer har lager og kontor i samme bygg som Måndalen Trevare holder til. Dette gjøre at vi har et tett og godt samarbeid basert på våre etiske retningslinjer.

Måndalen Trevare tror på kontinuerlig arbeid med å sikre at virksomheten ivaretar grunnleggende menneskerettigheter og anstendige arbeidsforhold. Implementering av Åpenhetsloven er ett nytt steg på veien. Det er utviklet egne instruksjoner i internkontrollsystemet til Måndalen Trevare for hvordan vi skal jobbe med Åpenhetsloven.

Det har blitt laget en oversikt over alle faste leverandører vi benytter. Disse er vurdert på land, verdensdel, leverandørtype. I tillegg er det satt kriterier hvorvidt vi skal risikovurdere de ulike leverandørene. Kriteriene er basert på om vi handler med de mer enn sju ganger i året eller over en årlig sum på nok 100 000,-.

Det fleste leverandørene våre er norske eller nordiske og noen få Europeisk. Våre leverandører, med unntak av de som faller utenfor kriteriene, er omfattet av Åpenhetsloven/Transparency Act på lik linje som oss. Samlet sett gir dette oss gode forutsetninger til å gjennomføre en risikovurdering i forhold til konsekvens og sannsynlighet for brudd på menneskerettigheter og anstendige arbeidsforhold.



### 5.1 Mål og fremdrift i rapporteringsåret juni 2022 – juni 2023

1

Mål Etablering av skriftlige instruksjoner for hvordan Måndalen Trevare skal etterleve kravene i Åpenhetsloven.

Status Gjennomført – skriftlige instruksjoner med kartleggings skjema som sendes ut til leverandører samt modell for risikoanalyser er utarbeidet og arkivert i «Avonova Digital», som er bedriftens digitale internkontroll system.

2

Mål Iverksette aktsomhetsvurderinger av leverandører i henhold til bedriftens instruksjoner og sjekklister. Gjennomføre aktsomhetsvurderinger av de hovedleverandørene våre for perioden juni 2022 – juni 2023

Status Gjennomført – avvik/forbedringer rapportert i seksjon resultater

3

Mål Iverksette interne aktsomhetsvurdering basert på en risikobasert metode

Status Gjennomført – avvik/forbedringer rapportert i seksjon resultater

4

Mål Førstegangsrapportering av aktsomhetsvurdering

Status Gjennomført – denne rapporten

## 6. Resultater av den overordnede aktsomhetsvurderingen

Kartlegging handler om å identifisere virksomhetens risiko for, og faktiske negative påvirkning eller skade på mennesker, samfunn og miljø, inkludert i leverandørkjeden og gjennom forretningsforbindelser. Dette er en to-steps prosess hvor det først handler om å danne seg et overordnet risikobilde, for så å prioritere mest vesentlige risikoområder for grundigere kartlegging og håndtering av funn.

### 6.1 Risikoanalyse

Siden dette er vår første aktsomhetsvurderinger har vi kun vurdert våre førsteleddsleverandører. Kartleggings skjema ble sendt og gjennomgått for alle leverandørene våre som vi handler med mer enn 7 ganger i året eller for over NOK 100 000. Leverandørene ble vurdert basert på svar på utsendt kartleggings skjema og/eller basert på publisering på nettsidene angående åpenhetsloven samt geografi. Alle våre førsteleddsleverandører kommer fra land med lav risiko, men noen av de importer råvarer fra bla. Asiatiske land som ofte er land av høy risiko. Disse ble risikovurdert videre i henhold til Måndalen Trevare sin instruks for kartlegging av leverandører («Instruksen for kartlegging mm. i henhold til åpenhetsloven»). Tabell 3 og Tabell 4 viser kriteriene og risikomatriksen for risikovurderingen av leverandørene.

**Tabell 3 viser kriteriene for risiko for leverandørene til Måndalen Trevare.**

Sannsynlighet for brudd:	1 – Usannsynlig 2 – Det er sannsynlig at brudd kan skje 3 – Det er grunn til å forvente at brudd vil skje
Konsekvens av brudd:	1 – Konsekvenser som er lite alvorlige eller som enkelt kan repareres 2 – Konsekvenser som omfatter alvorlige fysiske skader, og skader på livskvalitet til enkeltpersoner 3 – Konsekvenser som omfatter dødsfall eller livsødeleggende skader, og skader som gir alvorlige skader på livskvalitet til grupper av mennesker
Akseptkriterier Sannsynlighet * konsekvens	1-2: Lav risiko, tiltak basert på kost/nytte 3-4: Moderat risiko, tiltak skal vurderes 6-9: Høy risiko, tiltak skal gjøres

**Tabell 4 viser risikomatriksen for vurdering av leverandørene til Måndalen Trevare**

Sannsynlighet 3			
Sannsynlighet 2			
Sannsynlighet 1			
	Konsekvens 1	Konsekvens 2	Konsekvens 3

### Relevante momenter i vurdering av risiko er

- Geografi – alle europeiske leverandører er underlagt de samme kravene som oss i forhold til åpenhetsloven/Transparency
- Bransjer, varer eller tjenester
- Oppdagede eller kjente tilfeller av brudd på etiske retningslinjer (leverandørens egne eller våre).

### 6.2 Risikovurdering av leverandørene til Måndalen Trevare

Informasjon av leverandørkjeden vår er presentert i kapittel 4. Basert på geografi, CPI (korrupsjonsindeksen) og HDI (menneskelig utviklings indeks) sees det sannsynlig at alle våre leverandører utgjør en liten risiko. Tabell 5 viser risikovurderingen av våre leverandører.

Tabell 5 viser risikovurderingen av leverandørene til Måndalen Trevare.

Aktivitet, arbeidsoperasjon eller område:	Uønsket hendelse /Mulig fare:	S	K	R	Kommentar/risikoreducerende tiltak
Norske leverandører	Brudd på Menneskerettigheter eller anstendige arbeidsforhold	1	1	1	Alle leverandører og samarbeidspartnere er underlagt norsk lov og norske forskrifter på lik linje som oss.
Nordiske Leverandører	Brudd på Menneskerettigheter eller anstendige arbeidsforhold	1	1	1	Alle leverandører og samarbeidspartnere er underlagt europeiske lover og forskrifter gjennom EU/EØS eller andre avtaler.
Europeiske Leverandører	Brudd på menneskerettigheter eller anstendige arbeidsforhold	2	1	2	Alle leverandører og samarbeidspartnere er underlagt europeiske lover og forskrifter gjennom EU/EØS eller andre avtaler.
Leverandører av våre førsteleddsleverandører	Brudd på menneskerettigheter eller anstendige arbeidsforhold	2	1	2	Vi har ett langvarig forhold til våre leverandører o vi har en god og åpen dialog. Vi har ikke observert forhold som gjør at vi stiller spørsmålstegn rundt menneskerettigheter eller anstendige arbeidsforhold.

\*S: Sannsynlighet

K: Konsekvens

R: Risiko

## 7. Kartlegging av virksomhetens påvirkning på mennesker, samfunn og miljø

Måndalen Trevare skal kartlegge og vurdere faktiske og potensielle negative konsekvenser for grunnleggende menneskerettigheter og anstendige arbeidsforhold som virksomheten enten har forårsaket eller bidratt til, eller som er direkte knyttet til virksomhetens forretningsvirksomhet, produkter eller tjenester gjennom leverandørkjeder eller forretningspartnere.

Basert på egne operasjoner, leverandører og forretningspartnere har vi gjennomført en kartlegging av både faktiske negative konsekvenser og risiko for negative konsekvenser for menneskerettigheter eller anstendige arbeidsforhold. Både bransjerisiko, geografisk risiko, risiko på virksomhetsnivå og produktrisiko er vurdert. Tabell 6 viser risikoene som er prioritert:

**Tabell 6 viser funn av potensielle konsekvenser ved Måndalen Trevare**

#	Konsekvens	Type konsekvens	Type enhet	Faktisk enhet	Tilknytning
1	Arbeidsforhold for innleide ressurser for underleverandører	Potensiell	Bransje	Entreprenør-bransjen	Tilknyttet
2	Underleverandørers anskaffelse av trevirke og kontinuerlig oppfølging av denne	Potensiell	Geografisk	Underleverandører	Forårsake
3	Likestilling hos produksjonspersonell hos Måndalen Trevare	Potensiell	Bransje	Underleverandører	Tilknyttet

## 8. Iverksetting av tiltak

Måndalen Trevare skal iverksette egnede tiltak for å stanse, forebygge eller begrense negative konsekvenser basert på virksomhetens prioriteringer og vurderinger. Tabell 7 oppsummerer tiltakene virksomheten har iverksatt per identifisert konsekvens.

**Tabell 7 viser tiltak for å stanse, forebygge eller begrense negative konsekvenser.**

#	Konsekvens	Tiltak
1	Arbeidsforhold for innleide ressurser for underleverandører	Sikre at leverandører signerer og etterlever våre Etsiske retningslinjer, samt dialog og oppfølging mot leverandører
2	Underleverandørers anskaffelse av trevirke og kontinuerlig oppfølging av denne	Systematisk oppfølging av underleverandører, samt innsamling av dokumentasjon. Samarbeide med kun FSC- sertifiserte leverandører
3	Likestilling hos produksjonspersonell hos Måndalen Trevare.	Følge opp lærlingordningen. Arbeide aktivt med rekruttering. Fremme likestilling og bransjen for kvinner.

## 9. Følge opp tiltak

2022 er første året med aktsomhetsvurderinger for Måndalen Trevare. Målsettingen inneværende år har vært å kartlegge og iverksette tiltak. Fra og med 2023 blir oppfølging og videre utvikling fokus.

## 10. Kommunisere med aktuelle interessenter

God kommunikasjon rundt konkrete aktiviteter og resultater er en av nøkkelfaktorene for å lykkes med bærekraftig forretningspraksis. Måndalen Trevare skal være kjent som en ansvarsbevisst og nytenkende virksomhet innen bærekraft. Det å arbeide med aktuelle interessenter for å øke forståelsen om driften, gjøres kontinuerlig.

## 11. Konklusjon

Måndalen Trevare operere innenfor angitte konsesjoner, lover og internasjonale retningslinjer. Kartleggingen har ikke identifisert interne funn på at virksomheten har forårsaket eller bidratt til skade på mennesker eller samfunn ihht disse reglene. Det er ikke avdekket faktiske negative konsekvenser eller vesentlig risiko for negative konsekvenser i vår aktsomhetsvurdering der omfanget er egen virksomhet, og leverandører og samarbeidspartnere som vi benytter oss av.

## 12. Avslutning og veien videre

Måndalen Trevare vil fortsette arbeidet med å arbeide aktivt med Åpenhetsloven. Innkjøpspolicy og etiske retningslinjer vil sikre ytterligere utvikling og gode rutiner for å hensynta menneskerettigheter og anstendige lønns- og arbeidsvilkår i hele vår virksomhet.

Vi skal fortsette å fokusere på våre interne prosesser for å redusere fotavtrykket vi som organisasjon setter.

Vi vet at gode rutiner ikke er nok. Vi må verifisere resultater og måle effekten av de tiltakene vi iverksetter. Utvikling av gode verktøy for forbedringer er og vil være en kritisk del av vår organisasjon.

### 12.1 Mål for kommende år

1

Mål Etablere rutiner for aktsomhetsvurdering av nye leverandører som benyttes til prosjekt.

2

Mål Foreta aktsomhetsvurderinger av et utvalg andre ledds leverandører, og oppdatere aktsomhetsvurderinger av eksisterende leverandører når det er relevant

### **13. Erklæring om aktsomhetsvurdering**

Styret/daglig leder har i dag behandlet og godkjent aktsomhetsvurdering for Måndalen Trevare AS,

Etter vår beste overbevisning

- Er beretningen for Selskapet i samsvar med OECDs retningslinjer for aktsomhetsvurderinger
- Gir opplysninger gitt i denne rapporten et rettviseende bilde av konsernet ihht aktsomhetsvurderinger internt og eksternt.